

Commission de Suivi de Site

**Réunion du 26 janvier 2017 à la
Sous-Préfecture de DUNKERQUE**

Baudelet
environnement





Programme

Programme

Rapport d'activités 2015

Suites de l'incendie du 2 mars 2016

Point sur la contamination d'un élevage bovin

- Présentation du rapport d'activités 2015
- Suites de l'incendie du 2 mars 2016 à l'affinerie d'aluminium
- Point sur la contamination d'un élevage bovin à BLARINGHEM
- Actualisation de l'arrêté préfectoral du 10 juin 2014
- Questions diverses



Présentation du site de BLARINGHEM

Programme

Rapport
d'activités 2015

Suites de
l'incendie du
2 mars 2016

Point sur la
contamination
d'un élevage
bovin

✓ 3 pôles d'activités

▶ LE PÔLE « DÉCHETS » ▶ LE PÔLE « FERRAILLES ET MÉTAUX » ▶ LE PÔLE « MATÉRIAUX »

dédiés au traitement et à la valorisation

- des déchets non dangereux et ménagers, bois, déchets verts, biodéchets
- des ferrailles et métaux non ferreux
- des terres et sédiments pollués

✓ Aspects réglementaires et environnementaux

- Installation Classée pour la Protection de l'Environnement
- Activités autorisées par plusieurs Arrêtés Inter-préfectoraux
 - AP du 23 février 2001 (ISDND casier 3)
 - AP du 07 septembre 2010 (broyeur, agrément VHU)
 - AP du 6 novembre 2012 (méthanisation, centre de tri et de préparation matière, ISDND casier 4)
 - AP du 10 février 2014 (conditions d'exploitation de l'ISDND)
 - AP du 4 avril 2015 (ISDI⁺, nouvelle alvéole amiante, activité DEEE)**
- Agrément pour la dépollution et le broyage de Véhicules Hors d'Usage
- Agrément sanitaire pour le traitement de sous-produits animaux
- Site certifié ISO 9001 (qualité) et ISO 14 001 (environnement)



Rapport d'activités 2015

Programme

Rapport
d'activités 2015

Suites de
l'incendie du
2 mars 2016

Point sur la
contamination
d'un élevage
bovin

- Tonnages réceptionnés sur les différentes installations
- Surveillance environnementale :
 - Traitement des eaux
 - Surveillance des rejets dans l'eau
 - Surveillance des eaux souterraines
 - Qualité de l'air – biogaz
 - Surveillance de la qualité de l'air
 - Surveillance des émissions sonores



Rapport d'activités 2015

- Tonnages réceptionnés sur les différentes installations -

Programme

Rapport
d'activités 2015

Suites de
l'incendie du
2 mars 2016

Point sur la
contamination
d'un élevage
bovin

- Plus de 876 000 tonnes réceptionnées sur le site (toutes installations)

↗ de 7,1 % par rapport à 2014

	Installation	Tonnage réceptionné en 2015
Pôle déchets	Centre de tri et de préparation matières	44 313
	Unité de méthanisation	26 736
	Plate-forme déchets verts et compostage	25 771
	Plate-forme de valorisation bois	9 035
	Transit de verre	929
	Installation de stockage de déchets inertes (seuils réhaussés)	39 258
	Alvéole de stockage d'amiante -ciment	5 538
	Installation de stockage de déchets non dangereux	397 859
Pôle matériaux	Plate-forme de transit de matériaux inertes	23 723
	Plate-forme de traitement des terres polluées	67 530
	Plate-forme de maturation de sous-produits industriels	67 017
Pôle ferrailles & métaux	Ferrailles (négoce, broyeur)	143 046
	Métaux (négoce, affinerie , post-broyage)	25 718
	Total	876 473



Rapport d'activités 2015 - Tonnages traités dans l'ISDND-

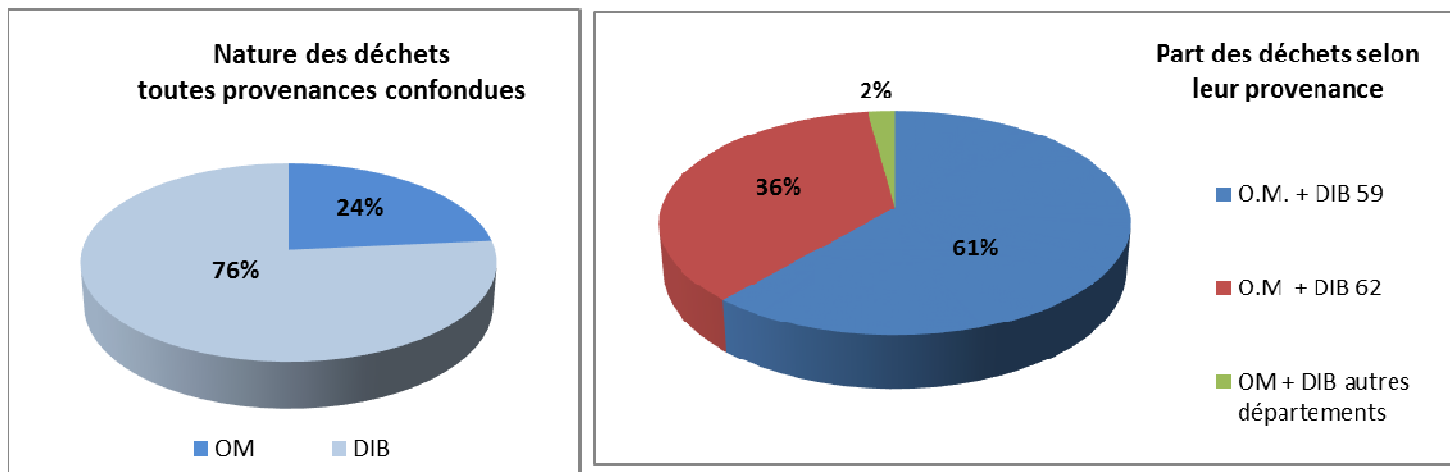
Programme

Rapport
d'activités 2015

Suites de
l'incendie du
2 mars 2016

Point sur la
contamination
d'un élevage
bovin

- **397 859 tonnes** de **déchets non dangereux** ont été éliminés sur l'installation de stockage en 2015
- Provenance :



- Alvéole spécifique de stockage **d'amiante lié** à des matériaux de construction inertes : **5538 tonnes** stockées



Rapport d'activités 2015

- Tonnages traités dans l'ISDI -

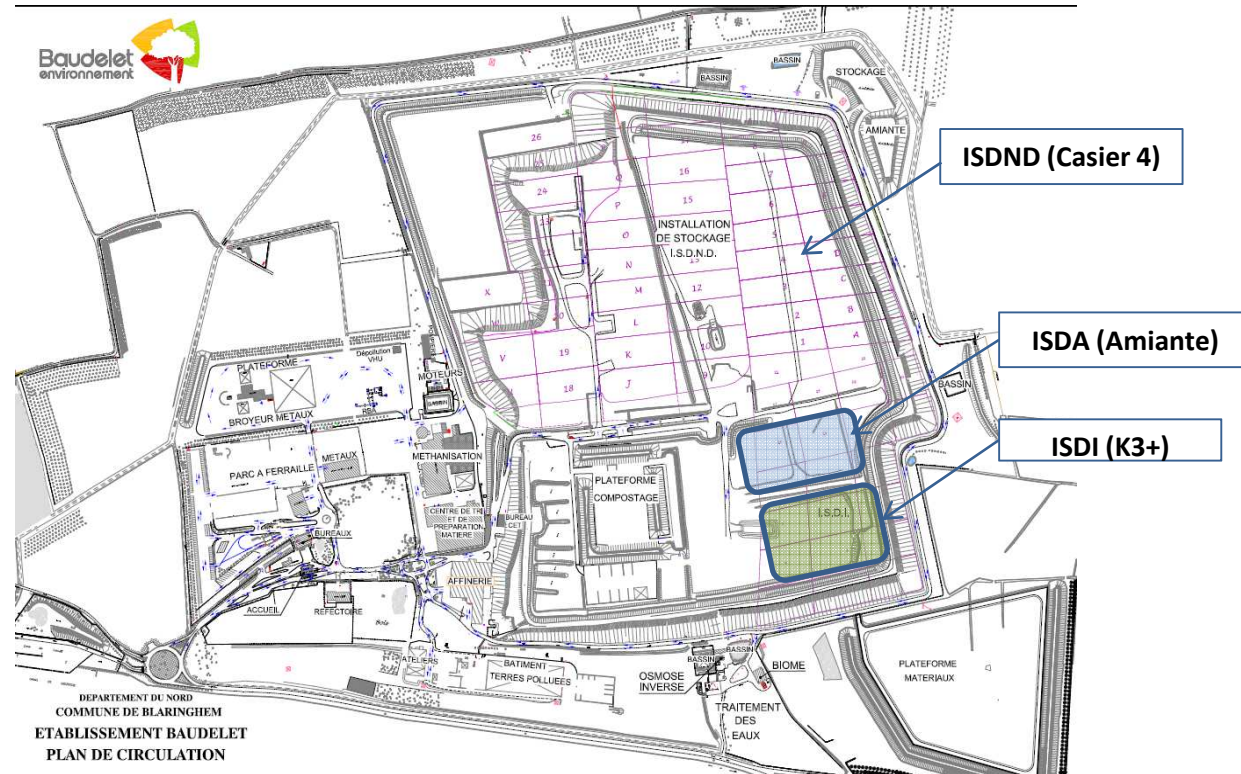
Programme

Rapport
d'activités 2015

Suites de
l'incendie du
2 mars 2016

Point sur la
contamination
d'un élevage
bovin

- En 2015, mise en service d'une **Installation de Stockage de Déchets Inertes** avec seuils d'acceptation réhaussés (AP du 4 avril 2015).
- Localisation : au-dessus de l'ancienne installation de stockage CSD96



- **39 258 tonnes stockées**



Rapport d'activités 2015

- Tonnages valorisés -

Programme

Rapport
d'activités 2015

Suites de
l'incendie du
2 mars 2016

Point sur la
contamination
d'un élevage
bovin

Exploitation du Centre de Tri et de Préparation Matières

	Tonnage Entrant	Tonnage sortant							Total Sorties	% Valorisation
		Refus de Tri	CSR	Valorisation						
				Carton	Plastique	Bois	Ferraille	Inertes		
Total	44 313	16 699	3 786	3 046	3 660	32	27	16 315	43 565	61,7%
		38,3%	8,7%	7,0%	8,4%	0,1%	0,1%	37,5%		

Le % de valorisation est calculé sur les tonnages sortants.

La ligne CSR a connu une casse sur la cisaille en octobre 2015, ce qui n'a pas permis de production de CSR à partir de certains déchets. Environ 2000 tonnes de déchets ont été déclassés entre fin octobre et mi novembre et traités sur l'ISDND.

Le **taux de valorisation des déchets** du centre de tri et de préparation matières (CPM) est de **61,67 %** (68,53 % en 2014).

Exploitation des plateformes de valorisation

Sur la **plate-forme bois**, les déchets de bois de type A et B sont réceptionnés, triés, broyés et envoyés vers des filières de recyclage.

Baudelet redonne une nouvelle vie aux déchets de bois A en fabriquant un Eco-produit, des briquettes de bois.

Sur la plate-forme de compostage, les déchets verts et la digestats de l'unité de méthanisation sont valorisés en compost.

Une plate-forme est dédiée au transit de verre qui est ensuite recyclé.

Tonnage réceptionné en 2015	Bois	Déchets verts / compostage	Verre	TOTAL
	9 035	25 771	930	35 736



Rapport d'activités 2015

- Tonnages valorisés -

Programme

Rapport
d'activités 2015

Suites de
l'incendie du
2 mars 2016

Point sur la
contamination
d'un élevage
bovin

Exploitation du pôle matériaux

Le pôle Matériaux exploite une installation de traitement de terres et matériaux pollués, une plateforme de stockage et de transit de matériaux inertes et une aire de maturation de matériaux industriels.

Après traitement, ces matériaux sont réutilisés en interne pour des aménagements paysagers, des infrastructures routières ou des merlons.

Tonnage réceptionné en 2015	Plateforme de transit de terres et cailloux	Plateforme de traitement des terres polluées	Plateforme de maturation	TOTAL
	23 722	67 530	67 017	158 269



Rapport d'activités 2015

- Traitement des eaux -

Programme

Rapport
d'activités 2015

Suites de
l'incendie du
2 mars 2016

Point sur la
contamination
d'un élevage
bovin

- ✓ Un réseau de 10 débourbeurs déshuileurs pour le traitement des eaux pluviales de ruissellement ➡ rejet à la Melde
- ✓ **52 017** m³ de lixiviats traités sur le site par 3 installations spécifiques
 - une unité d'évapo-concentration (BIOME),
 - une unité d'ultrafiltration par OSMOSE inverse
 - un évaporateur forcé (NUCLEOS).
- ✓ **Utilisation des eaux traitées**
 - Rejet au milieu naturel (La Melde) : 21 643 m³
 - Utilisation pour les besoins internes (refroidissement des lingots à l'affinerie, nettoyage)
 - **Production de lave-glace écologique pour véhicules**



Rapport d'activités 2015

- Surveillance des rejets dans l'eau -

Programme

Rapport
d'activités 2015

Suites de
l'incendie du
2 mars 2016

Point sur la
contamination
d'un élevage
bovin

✓ Organisation du contrôle qualité des rejets d'eaux

- Surveillance mensuelle des débourbeurs et entretien
- Analyse trimestrielle des rejets de la station de traitement des eaux
- Analyse annuelle des points de rejets par un laboratoire externe
- Contrôle inopiné des points de rejet (DREAL)

✓ Résultats des contrôles

- **Conformité** de tous les contrôles trimestriels sur les rejets de la station de traitement des eaux.
- Contrôle inopiné des rejets dans la Melde du 15 décembre 2015
 - Dépassements en nitrites en amont et en aval du site et en azote global au rejet 4 (aval) : contribution d'eaux sanitaires (assainissement non collectif)
 - Dépassement en DCO sur le rejet 4 probablement lié à la construction d'une plate-forme en enrobé



Rapport d'activités 2015

- Surveillance des eaux souterraines -

Programme

Rapport
d'activités 2015

Suites de
l'incendie du
2 mars 2016

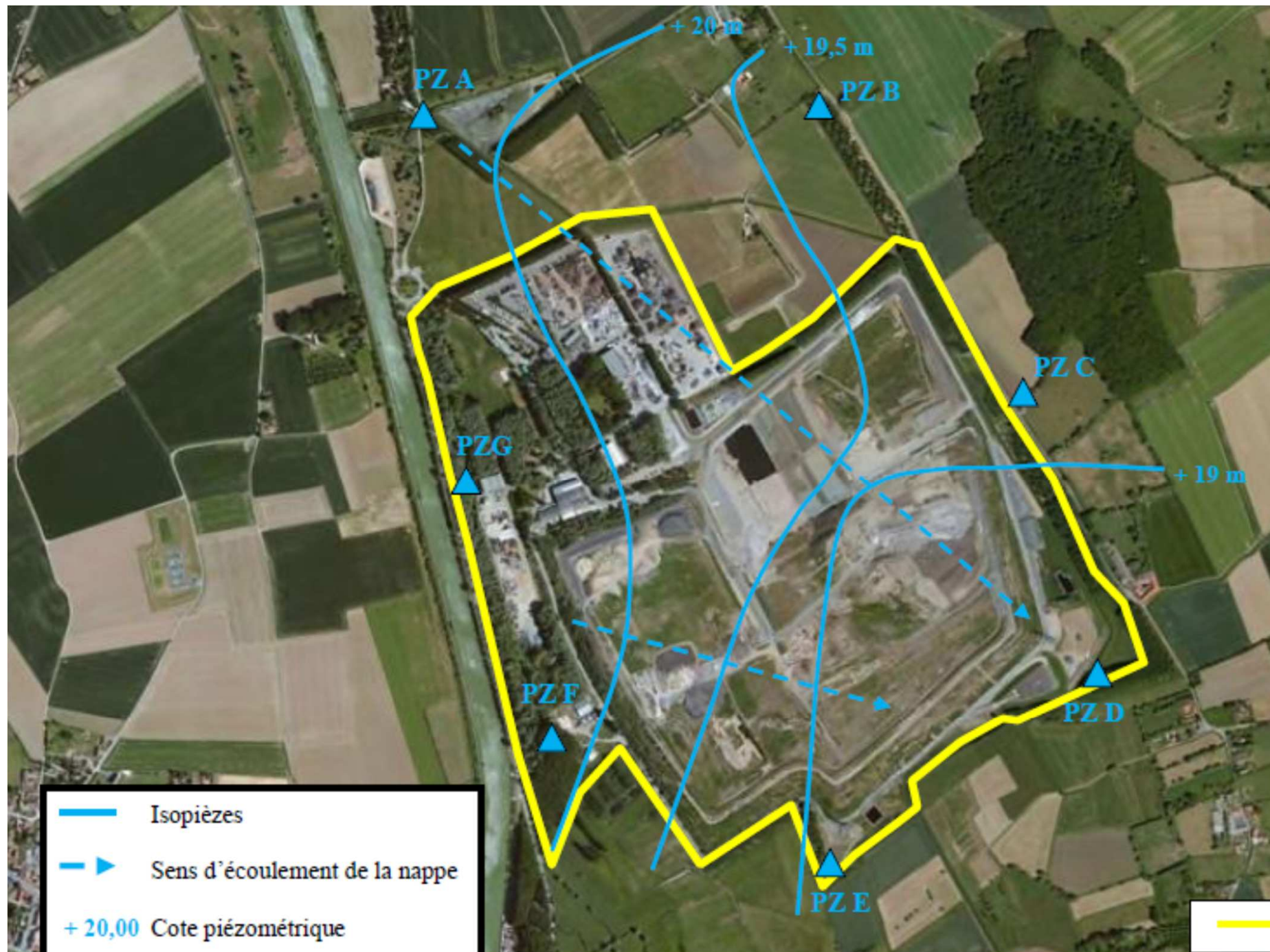
Point sur la
contamination
d'un élevage
bovin

✓ Organisation du contrôle de la qualité des eaux souterraines

- Un réseau de 7 piézomètres de contrôle installé depuis juin 2001
- 4 piézomètres en amont du site (PZA,PZB,PZF,PZG), 3 en aval (PZC,PZD,PZE)
- Profondeur entre 8 et 10,5 m (nappe alluviale)
- Prélèvements et analyses semestrielles (Analyse complète : paramètres physico-chimiques, minéraux, métaux, organiques, microbiologiques)

✓ Résultats des contrôles

- Niveau piézométrique compris entre 19,3 m et 20,6 m
- Sens d'écoulement de la nappe alluviale vers le Sud Est
- Comparaison aux valeurs seuils recommandés par le SDAGE
 - ☞ Contamination en fer en amont hydraulique sur PZG qui impacte le site en aval en nov. Origine extérieure confirmée
 - ☞ Origine extérieure pour les MES et chlorures sur PZG (canal)
 - ☞ Contamination bactérienne sur PZD en aval hydraulique : origine fécale suspectée (assainissement non collectif)





Rapport d'activités 2015

-Qualité de l'air-

Biogaz

Programme

Rapport
d'activités 2015

Suites de
l'incendie du
2 mars 2016

Point sur la
contamination
d'un élevage
bovin

- ✓ Origine du biogaz : ISDND et unité de méthanisation
> 9 millions de Nm³ produits en 2015
Le biogaz est généré par la fermentation des déchets.
Production et qualité du biogaz optimisées en méthanisation.
 - ☞ Collecte et valorisation du biogaz = absence d'odeurs
- ✓ Biogaz riche en méthane (44,7 %) ☞ Potentiel énergétique
- ✓ Valorisation de **99,13 %** du biogaz collecté
 - **Production d'électricité** (97,1 %) : 3 moteurs à gaz de 1 MW chacun
 - ☞ 18 millions de kWh produits
 - Utilisation du biogaz à l'affinerie (<0,1 %)
 - Utilisation du biogaz pour la chaudière de l'installation de traitement des lixiviats (2,1 %)
 - Le biogaz non valorisé est détruit par combustion dans des torchères.



Rapport d'activités 2015 - Surveillance de la qualité de l'air-

Programme

Rapport
d'activités 2015

Suites de
l'incendie du
2 mars 2016

Point sur la
contamination
d'un élevage
bovin

- ✓ Contrôles qualité « biogaz »
 - Analyse mensuelle de la qualité du biogaz
 - Contrôle annuel des rejets atmosphériques des torchères (conforme)
 - Contrôle tous les 3 ans des rejets des cheminées des moteurs

- ✓ Surveillance annuelle des rejets de l'affinerie
Débit des gaz, T°, Composés organiques volatils, Métaux, Dioxydes de soufre et oxydes d'azote, Acides fluorhydrique et chlorhydrique, Poussières
 - Contrôle en mars 2015 : Conforme
 - Contrôle inopiné en mai 2015 : dépassement sur HF
 - Action réalisée : remplacement du capot du refroidisseur en juillet
 - Contrôle du 12 mai 2016 conforme

- ✓ Surveillance des rejets atmosphériques du broyeur : poussières
 - Contrôle inopiné du 21 mai 2015 : poussières $13,2 \text{ mg/m}^3 > 10 \text{ mg/m}^3$ mais flux en poussières rejetées conforme
 - Action réalisée : remplacement d'une pompe défectueuse sur la ligne de filtration voie humide.
 - Contrôles du 8 juillet et 2 décembre 2015 : conformes



Rapport d'activités 2015 - Surveillance des émissions sonores -

Programme

Rapport
d'activités 2015

Suites de
l'incendie du
2 mars 2016

Point sur la
contamination
d'un élevage
bovin

- ✓ Bilan sonore réalisé en janvier 2014
- ✓ Présenté dans le rapport d'activités 2014
- ✓ Fréquence : tous les 3 ans
- ✓ Programmé au cours du 1^{er} trimestre 2017



Suites de l'incendie du 2 mars 2016 - Filtre à manches de l'affinerie -

Programme

Rapport
d'activités 2015

Suites de
l'incendie du
2 mars 2016

Point sur la
contamination
d'un élevage
bovin

- ✓ Déclenchement d'un incendie sur le filtre à manches de l'affinerie le 2 mars 2016 vers 21h30.
 - Appel des pompiers extérieurs, feu maîtrisé vers 23h30-00h
 - Pas de blessés, eaux d'extinction contenues sur site
- ✓ Visite de l'inspecteur DREAL le 3 mars
- ✓ Rapport d'accident avec recherche des causes réalisé
 - Cause identifiée : présence de bois trop importante dans les déchets d'aluminium (particules incandescentes dans le filtre)
- ✓ Actions menées
 - Remise en état du filtre : remise en service le 21 mars
 - Renforcement des contrôles sur les matières entrantes à l'affinerie (conditions d'achat, contrôles à réception)
 - **Mise en place d'un dispositif de prévention du risque incendie** : implantation dans les gaines d'un dispositif de pulvérisation d'eau avec émulseur asservie à une détection de présence d'étincelles (GreCon) Fonctionnel début juillet. Coût total 30 000 €



Point sur la contamination d'un élevage bovin - Visites d'inspection du site par la DREAL -

Programme

Rapport
d'activités 2015

Suites de
l'incendie du 2
mars 2016

Point sur la
contamination
d'un élevage
bovin



- Juillet 2016 : détection d'une contamination en PCB-DL d'un bovin issu d'une exploitation agricole située à proximité immédiate du site
- 4 inspections inopinées de la DREAL sur le site de BLARINGHEM
 - Inspection inopinée du 11 août 2016 : rejets atmosphériques
Examen de la maîtrise des rejets canalisés (cheminées du broyeur et de l'affinerie) et des rejets diffus en poussières : examen de la maintenance des dispositifs de filtration, examen des techniques de réduction des émissions diffuses sur les installations implantées à l'extérieur,...)
 - Inspection inopinée du 24 août 2016 : Prélèvements d'eaux pour contrôle de la qualité des rejets du site dans la Melde.
 - PCB indicateurs inférieurs aux seuils de quantification.
 - Présence de PCB-DL (2,99 pg/l) dans la Melde en aval du site, alors qu'en amont inférieur au seuil de détection. Contribution d'autres sources possible.
 - Il n'existe aucune valeur réglementaire, surveillance à poursuivre.
 - Inspection inopinée du 30 août et 2 septembre 2016
 - Contrôles inopinés des rejets atmosphériques sur les cheminées de l'affinerie d'aluminium (30/08) et du broyeur de ferrailles (02/09)
 - Concentration en poussières conforme (suivi par Baudelet)
 - PCB-DL sur le broyeur : 16 fois inférieure à la valeur repère (0,1 ng ITEQ/Nm³)
 - PCB-DL sur l'affinerie : légèrement supérieur à la valeur repère
 - Surveillance à poursuivre pour les PCB-DL



Point sur la contamination d'un élevage bovin - Arrêtés préfectoraux-

Programme

Rapport
d'activités 2015

Suites de
l'incendie du 2
mars 2016

Point sur la
contamination
d'un élevage
bovin

- **Arrêté inter-préfectoral de mise en demeure du 06 octobre 2016**
Réduire les émissions diffuses et envols de poussières sur l'installation de broyage dans un délai d'1 an
- **Arrêté inter-préfectoral de mesures d'urgences du 27 octobre 2016**
 1. **Surveillance des rejets**
 - Surveillance mensuelle en PCB des rejets AIR au niveau des cheminées du broyeur et de l'affinerie et des rejets EAUX (débourbeurs 2, 7 et 9)
 - Surveillance annuelle en dioxines et furannes sur les rejets de l'affinerie et sur les rejets des débourbeurs
 2. **Etude technico-économique** portant sur les possibilités d'améliorer nos process afin de réduire les émissions de PCB dans nos rejets (eau, air, rejets diffus) et présentant une comparaison aux Meilleures Techniques Disponibles. **Délai de 3 mois => 27/01/17**
 3. **Surveillance environnementale**

Proposer à la DREAL un protocole de surveillance environnementale (**Délai de 3 mois => 27/01/17**) concernant les substances PCB-DL, PCB indicateurs, dioxines et furanes, poussières, métaux et portant sur les différents compartiments de l'environnement (air, sols/végétaux, eaux)

Après la 1^{ère} campagne de surveillance, Interprétation de l'Etat des Milieux