



# BILAN DU SYSTÈME DE GESTION DE LA SÉCURITÉ ANNÉE 2020

Alvance Aluminium Dunkerque

MEMBER OF





01

# ACTIVITÉ DU SITE DANS L'ANNÉE

MEMBER OF

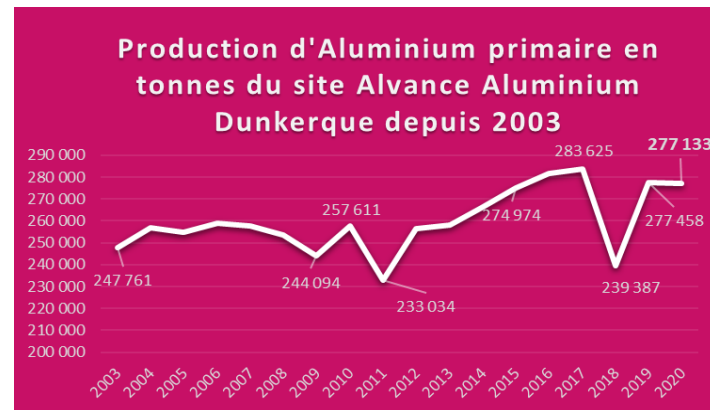


# Informations principales et évolutions de l'activité

Le site Alvanco Aluminium Dunkerque a produit en 2020 **277 133 tonnes** de métal primaire.

Seule 4% de la production a du être stoppée en mars 2020. Nous avons retrouvé 100% de notre capacité de production dès le mois de juin 2020.

En 2020, la production de produits finis mis en forme en plaques ou lingots automobiles a été de **317 689 tonnes**.



# Nombre d'employés – niveau d'appel à la sous-traitance

---

Nombre total d'employé au 31/12/2020:  
650 employés

Heures totales EEI : 501 916 h  
Heures totales Top 15 : 333 103 h

Soit Top 15 : 66% des heures EEI.





# Modifications apportées aux installations

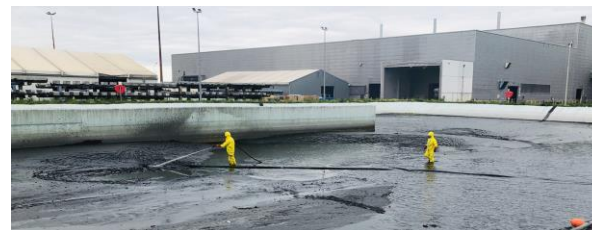
---

1 - Augmentation de la capacité du FOUR 5



2 - Réparation et sécurisation du JEUX DE BARRE 1 sur le GIS en Sous station (suite à l'incident de Fev-2018)

3- Curage du bassin de décantation





02

# RELATIONS A LA DREAL

MEMBER OF





**PRÉFET  
DU NORD**

*Liberté  
Égalité  
Fraternité*

# Alvance Aluminium Dunkerque

2021

**DIRECTION RÉGIONALE DE L'ENVIRONNEMENT,  
DE L'AMÉNAGEMENT ET DU LOGEMENT**

---

# Inspection : Eau

- Inspection le 20/08/2020
- Thème : Consommation et rejets aqueux
- 1 observations émises / 2 non-conformité / Pas de mise en demeure :
  - NC : Pas de relevé quotidien du dispositifs de mesure totalisateur d'eau potable et industrielle
  - NC : Plusieurs dépassements en concentration en aval de la station de traitement → Demande de curage du bassin
  - Observation : Étudier la possibilité d'utiliser plus d'eau décarbonée afin de réduire la consommation d'eau potable



# Inspection : SGS

- Inspection le 08/12/2020
- Thème : SGS et PCA covid 19
- 8 observations émises / 2 non-conformité :
  - NC : Absence de test et de contrôle d'étanchéité sur la vanne d'alimentation en gaz (l'exploitant ne peut pas arrêter l'alimentation en gaz de certains ateliers) : Engagement de l'exploitant de fournir une ETE pour la mise en place de solution afin de pouvoir tester l'étanchéité de l'alimentation du réseau gaz (échéance 6 mois).
  - NC : Cuve d'huile à proximité d'une conduite de gaz déjà constatée sur l'inspection précédente → Deux solutions étaient en cours d'étude. Demande d'effectuer les travaux au plus vite
- Mars 2021 : Réponse en cours

### 3. Relations à la DREAL : suites et plan d'actions

Actions suite à inspection EAU Aout 2020

NC : Pas de relevé quotidien du dispositifs de mesure totalisateur d'eau potable et industrielle

Depuis le 1<sup>er</sup> décembre 2020 nous disposons d'un dispositif de mesure totalisateur des consommations d'eau potable et industrielle. Des relevés quotidiens sont disponibles et exploités dans le cadre de notre stratégie de réduction des consommations d'eau.

Ces relevés sont disponibles sous notre outil de supervision informatique voir image ci contre.



### 3. Relations à la DREAL : suites et plan d'actions

---

Actions suite à inspection EAU Aout 2020:

NC : Plusieurs dépassements en concentration en aval de la station de traitement → Demande de curage du bassin

Le curage partiel du bassin a été réalisé soit les 2/3 , cout 700 k€ - le restant est planifié d'ici fin 2022.



Observation : Étudier la possibilité d'utiliser plus d'eau décarbonée afin de réduire la consommation d'eau potable:

Nous avons lancé avec le bureau d'étude Amodiag la réalisation d'une ETE portant sur l'optimisation et la réduction de nos consommations d'eau. La production d'eau décarbonatée est intégrée à cette étude. Nous avons également dédiée une ressource interne 'ceinture noire' au projet réduction des consommations d'eau. Ce projet est un projet prioritaire du site, piloté mensuellement en comité de direction.

---

### 3. Relations à la DREAL : suites et plan d'actions

---

Actions suite à inspection SGS Décembre 2020:

NC: Absence de test et de contrôle d'étanchéité sur la vanne d'alimentation en gaz (l'exploitant ne peut pas arrêter l'alimentation en gaz de certains ateliers) : Engagement de l'exploitant de fournir une ETE pour la mise en place de solution afin de pouvoir tester l'étanchéité de l'alimentation du réseau gaz (échéance 6 mois).

L'ETE est en cours, pour cela nous avons alloué une ressource externe intégrée à notre bureau d'étude qui travaille avec nos équipes , la livraison de cette étude est planifiée en juin 2021.

NC : Cuve d'huile à proximité d'une conduite de gaz déjà constatée sur l'inspection précédente → Deux solutions étaient en cours d'étude. Demande d'effectuer les travaux au plus vite :

Les futs d'huile en question ont été supprimés. Nous avons opté pour la modification de nos modes opératoires. Les opérations de huilage de la chaîne L se font désormais à partir d'unités mobiles qui après utilisation sont stockées à l'atelier de maintenance de zone.



# 03

## INCIDENTS MAJEURS ET REX

MEMBER OF





## 4. Incidents majeurs avec le REX

---

Aucun incident majeur déclaré en 2020.



04

# EXERCICES P.O.I

MEMBER OF



## 5. Exercice POI avec le REX

---

Ce fut une année particulière .

Aucun exercice physique n'a pu être organisé en 2020, en cause le manque d'effectifs disponibles.

Nous avons fait le choix de maintenir nos effectifs disponibles en opération.

Nous avons dédié une ressource externe à la mise en œuvre des actions issues des REX des précédents incidents et exercices (voir slides suivants 17-19)

Une nouvelle organisation HSE est en cours de déploiement.

Nous avons désormais 4 conseillers sécurité, dédié à 100% pour chacun des secteurs opérationnels du site. Leur profil a évolué, les 2 nouveaux conseillers recrutés sont des cadres spécialisés en HSE.

Nous sommes en cours de recrutement d'un superviseur senior Sécurité/Hygiène/Risques industriels qui supervisera la cellule sécurité/hygiène du site.

Nous comptons sur cette nouvelle organisation afin de d'optimiser l'efficacité de notre SGS.

# Projets d'amélioration SGS – issus des précédents REX

---

Les points d'amélioration :

- Aménagement de la salle annexe au PC de crise usine pour le SDIS. Cette salle permettra au COS d'avoir une base d'appuis et de communication avec l'extérieur et avec ses équipes.
- Création d'un fichier Excel « Localisation des substances » comprenant tous les produits présents dans chaque secteur. Pour chaque substance, nous savons la quantité, les mentions de danger, les effets en cas d'incendie ainsi que les précautions à prendre par les pompiers.
- Vérification et mise à jour des documents existants tels que les procédures, fiches réflexes, les mails d'information, ainsi que les PU suivant le retour d'expérience des exercices passés et le GESIP.

# Projets d'amélioration SGS – issus des précédents REX

Exemple de mise à jour des fiches réflexes :

**Ancienne fiche réflexe**

RioTintoAlcan Aluminium D'Amérique	Document de Gestion Usine (DGU) - Procédure De Gestion (PDG) - Déclenchement du Plan d'Opération Interne	Clefs: 08/05/12 Version: 2.0
---------------------------------------	--	---------------------------------

4.4 Fiche de Fonction D.O.I

**Fonction :** Le D.O.I est responsable de la mise en œuvre du P.O.I. Il assure la direction de l'ensemble des opérations en binôme avec le C.O.S. (Pompiers)

**Matériel :**

1	Fiche réflexe	
1	Chaussure jaune D.O.I	
1	Téléphone portable (20 01)	
1	Téléphone fixe (62 20)	
1	Talkie	


**Tâches à effectuer :**

- S'informer de la situation
  - Heure de déclenchement du POI
  - Nature du sinistre
  - Nombre de victimes et leur état ?
- ⚠ **Organiser la mise en place des fonctions du PC dans l'ordre suivant : Renseignements, CRM, Communication, Secrétaire de Salle, Logistique.**
- ⚠ **Faire venir une expertise technique en salle POI ( un spécialiste secteur)**
- S'assurer de la mise en sécurité des installations, du confinement, du balisage de la zone et de l'évacuation
- Valider la stratégie d'intervention mise en œuvre par la CI (le trinôme, CPU, ESI et pompier) en s'appuyant sur le COS Pompier du PC
- Anticiper la demande de moyen engagé avec la Ft Logistique
- Prévoir l'évolution du scénario (effets dominos possibles) avec la stratégie mise en place avec le COS Pompier
- Suivre l'état réel du sinistre, l'état des moyens engagés, et l'évolution du scénario (effets dominos possibles) avec la stratégie mise en place avec la Ft Logistique.
- Veiller à appliquer les actions d'urgences, prévues par le P.P.I (responsabilité du préfet) en relation avec le PC Préfecture.

Document Confidentiel C2, propriété de RIO TINTO ALCAN, ne peut être divulgué sans autorisation préalable  
DOCUMENT RESPONSE BOOK CONTROLÉ

17/17

**Nouvelle fiche réflexe**

Alvance Aluminium D'Amérique	Fiche de Fonction Directeur des Opérations Interne (D.O.I.)	Création : 09/05/12
	Déclenchement du Plan d'Opération Interne	Mise à jour le : 02/02/21

**FONCTIONS :**

Le D.O.I est le responsable de la mise en œuvre du POI. Il assure la Direction de l'ensemble des opérations en binôme avec le Commandant des Opérations de Secours (COS = pompiers)

**MATERIEL :**

1	Fiche de fonction	
1	Chaussure jaune D.O.I	
1	Téléphone portable (20 01)	
1	Téléphone fixe (62 20)	
1	Talkie	

A SON ARRIVÉE AU P.C. PRENDRE LES DOCUMENTS ET LES ÉQUIPEMENTS RELATIFS A SA FONCTION

**S'INFORMER DE LA SITUATION :**

- Heure de déclenchement du POI
- Nature du sinistre
- Nombre de victimes et leur état
- Moyens engagés ou en cours d'engagement

**ORGANISATION STRATÉGE :**

**S'ASSURER QUE LES FONCTIONS SONT POURVUES ET SI NÉCESSAIRE LES POURVOIR**

- Organiser le PC avec les acteurs présents dans l'ordre suivant : Renseignements, CRM, Communication, Secrétaire de salle, Logistique
- Faire venir une expertise technique en salle POI (un spécialiste secteur)
- S'assurer qu'ont bien été pris en compte :
  - Mise en sécurité des installations, confinement, balisage de la zone, évacuation
  - Aspects relatifs au personnel, environnement, zones d'effets, évolution, effets dominos potentiels, dispersion des fumées, ...
  - Disponibilité des moyens humains et matériels
  - Conditions météo

Page 1 sur 2

La mise à jour des fiches réflexes comprend une reformulation ainsi qu'une énumération des missions plus détaillées.

Chaque fiche réflexe contient désormais plusieurs rubriques :

- Définition du rôle,
- Matériel
- S'informer de la situation
- Organisation stratégie.

Ceci dans le but d'une compréhension rapide pour chaque rôle en cas d'exercices et/ou de situations réelles.



# Projets d'amélioration SGS – issus des précédents REX

---

Les points d'amélioration suite :

- Création d'une nouvelle affiche pour le SDIS. Cette affiche, qui est actuellement en cours de fabrication, permettra aux pompiers de mieux se repérer dans l'usine et de visualiser la dimension des bâtiments.
- Renforcement du planning POI pour les années à venir.
- Modification des classeurs POI dans le but de gagner en rapidité lors des exercices/situations réelles.
- Mise en place d'une routine de contrôle afin de maintenir l'état dans le temps du matériel dans le PC.



05

# INVESTISSEMENTS POUR LA MAITRISE DES RISQUES

MEMBER OF



# Investissements pour la maîtrise des risques

Année 2020 a été investi 1 759 K€ sur la maîtrise de nos risques industriels et environnementaux

Tableau ci contre les actions d'améliorations menées > à 15 k€

Libellés	Dépenses 2020 (k€)
Etanchéité portes & linteaux Fours 1 à 6	217
Traitement des poussières en Fonderie	200
Augmentation VAP: Four N°8 + etuves ..	183
Chapiteau controles US Parc métal	126
Station service : Mise aux normes	116
Projet AM. HSE 2019	76
Nacelle isolée Electrolyse	59
Air comprimé : Amélioration refroidissement	54
Process Safety - Instrumentation Junker	53
Aspiration des copeaux scie automatique	49
Projets Amélioration HSE 2020	43
Enveloppe rouge circuit acide/soude reseau d'eau	42
Equipement prélèvement poussière chem (x10)	41
Bacs a écumes fonderie	36
Réaménagement cabines CCV	36
Monte & Baisse Four 7	33
Process Safety - Introduction fonte	28
Outils de changement de rotors du TAC	26
Enveloppe rouge Portiques CR CCV1/2/3	24
SGE-Isolation SHI 16 sectionneurs sous station	23
Capteurs anti débordement sur goulottes fours 5&6	20
Protection incendie atelier 836	19
Projet HSE sous station	15

# 06

# RETOUR SUR LES AUDITS

MEMBER OF



# Retour sur les audits - assureurs

---

Assurance – constats: focus sur notre

installation Tour à Pâte: 200 à 600 K€ d'investissement planifiés en études préliminaires.

1. Elévation du niveau d'exigence de notre assureur principal AXA, débit eau (nbr niveaux simultanés, besoin hydraulique) et séparation de chaque niveau (fragmenter en surface maxi de 240m<sup>2</sup>)
2. Des pistes d'amélioration également du réseau sprinkler

Fait:

1. Plusieurs études de dimensionnement menées avec la Ste UXELLO
2. Remplacement têtes SPK et solution d'ensachage des têtes pour éviter encrassement
3. Amélioration ORP, tournée et contrôle afférant à l'exploitant.

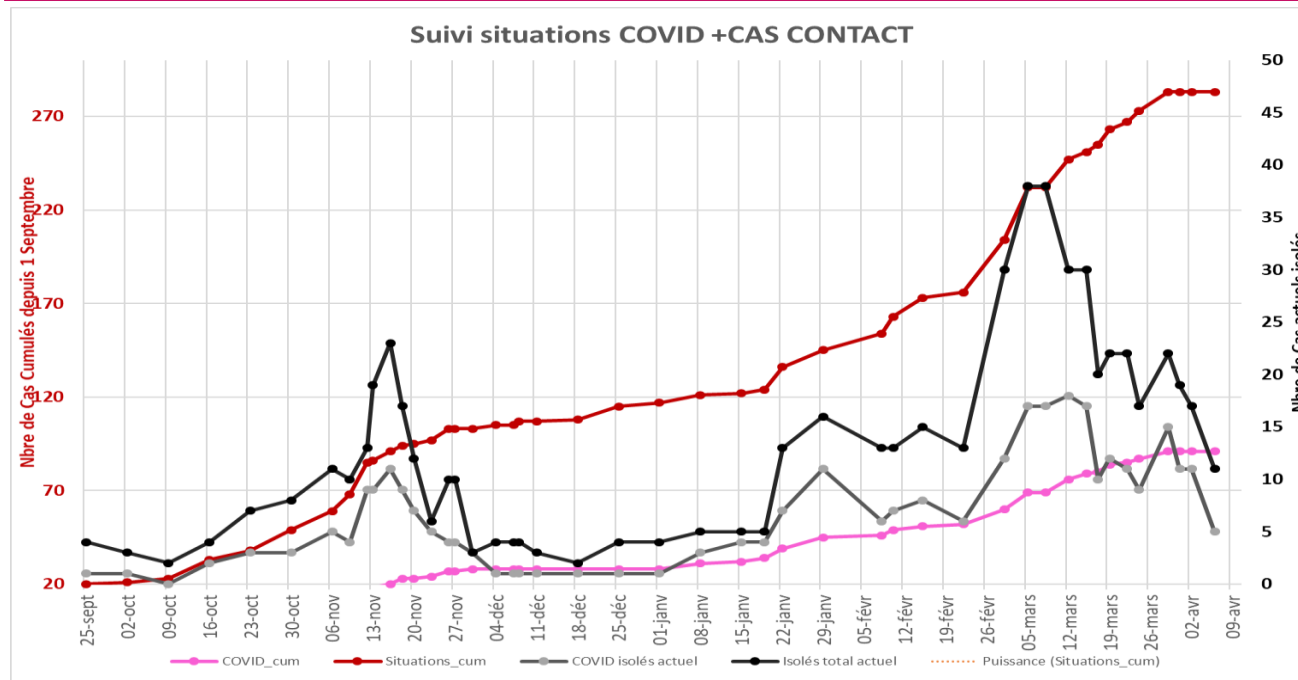
A venir:

- a) Besoin consensus sur solution finale avec l'assureur AXA (calcul, organisation de contrôle ORP / circuit VI)
  - b) Séparation des zones par niveaux pour canaliser les flux de produits pour fixer les solutions
-



# Gestion du COVID-19 sur le site

## 8. Chiffres clés



Statistiques Covid depuis 1/09/2020 – protocole sanitaire nationale pour les entreprises

- 91 cas de Covid  
- 283 cas contacts  
depuis sept. 2020  
(au 7 avr.21)

Bien que nous ayons également subi des vagues plus importantes que lors du premier confinement, il n'y a pas eu d'incidence sur le niveau de production de l'usine et les effectifs critiques ont pu être maintenus.

## 8. Nos actions

---

1. Nous avons maintenu toutes les actions déjà prises depuis le début de la crise (mars 2020)
2. Nous avons effectué des distributions de masques tissus CAT1 a l'ensemble de nos employés
3. Nous avons travaillé pour augmenter l'effectif en Télétravail , sur notre site il s'agit principalement des fonctions supports
4. Nous avons ajouté du distanciel dans les locaux de restauration collective et ajouté des parois fixes en plexi
5. Nous avons généralisé une approche de tests systématiques des personnes d'une équipe lorsque cette dernière a un cas COVID déclaré



## 8. Difficultés

---

- Une évolution rapide des décisions gouvernementales nécessitant une veille permanente (exemple sur les périodes d'isolement, sur quand doit-on déclencher des tests, avec l'arrivée des variants la complexité s'est accrue)
- Des modifications des protocoles sanitaires gouvernementaux qui ne sont pas surlignés a chaque fois que le protocole évolue. Ceci nous obligeant à relire tout le protocole et le comparer au précédent pour identifier ce qui a évolué.
- Des recommandations provenant de personnes contactées a l'ARS qui peuvent parfois être différentes de ce qui est mentionné dans les différents protocoles sanitaires (rare mais présent, exemple dernièrement sur une augmentation de déclaration de cas contact via l'application TOUSANTICOVID et ou l'ARS nous a mentionné que c'était essentiellement pour rappeler aux gens qu'ils y avait des cas COVID croisés, mais qu'il ne fallait pas forcément s'isoler.....alors que c'est bien mentionné sur l'application)



07

# AVIS & REMARQUES DU CSE

MEMBER OF





## 9. Avis & remarques du CSE

---

La présentation du bilan du SGS a été faite au CSE le mercredi 16 juin mais également au CSSCT le mercredi 9 juin.

Les remarques et observations sont les suivantes:

Questionnements concernant:

- Les ressources HSE pour respecter le planning des exercices POI en 2021. Inquiétude dans le contexte actuel du service HSE qui n'a plus de conseiller sécurité Sénior. La direction répond que le recrutement est débloqué et que le planning sera ajusté selon ressources disponibles.
- Le camion incendie du poste de garde du site qui est obsolète et devient très sensible aux champs magnétiques. Le site va opter pour un véhicule électrique moins sensible aux champs magnétiques.
- L'organisation en cas d'incendie avec les responsabilités en matière d'évacuation du personnel et la désignation de serre-files.
- La visibilité sur l'échéancier des travaux sécurisation incendie AAP suite à préconisation des assureurs.



08

# PROJETS PRÉVUS L'ANNÉE PROCHAINE (2021)

MEMBER OF



## 10. Projets prévus l'année prochaine - 2021

- 12 M€ sont budgétés en 2021 sur des projets économies d'NRJ, risques industriels, conformité règlementaire et protection de l'atmosphère en terme d'émissions de poussières.

Intitulés projet	Budget (k€) 2021
Installation anémomètre sonique	4500
Process Safety - Instrumentation Junker	4500
Protection incendie tour U et convoyeurs	1300
Grenailage Rondins	700
Reduction teneur en sodium grenailleuse	150
Amélioration étanchéité et hygiène SAS E	130
Process Safety - Introduction fonte	100
Outils Dépose/ Pose goulotte démarrage	100
ING-FO-Barrière lumineuse sécurité pont	100
Achat quotas CO2	80
Ponçage Souple Préchauffage	80
Traitement des poussières en Fonderie	80
Equipement prélèvement poussière chem (x10)	80
Liner Lagune	70
Préau SAS E5 & E6	60
Sécurisation quai accès MSE	50
Eclairage batiments annexes ELE	50
Aspirateur centralisé FAC	30
amélioration performance energetique CTG	30
Captation: Projet 36 et 40 canaux	25
Sécurisation FAC suite à Deep dive	20
Projet HSE sous station	15
<b>TOTAL</b>	<b>12250</b>